



enviri
**CÓDIGO DE
CONDUTA**

SEU COMPROMISSO
COM A INTEGRIDADE

enviri



conteúdo

boas-vindas da nossa liderança	05	Clientes, Fornecedores e Outros Terceiros	27
nossos valores importam	06	• Atividades de Vendas e Marketing	28
Compromisso com a Integridade	07	• Contratação Responsável	29
• Propósito	08	• Relacionamentos com Fornecedores	30
• Levantando Preocupações de Boa Fé	09	• Envolvimento e Monitoramento de Terceiros	31
• A Linha de Integridade	11	Práticas Empresariais Éticas	32
• Violações do Nosso Código de Conduta	12	• Anticorrupção	33
• Investigações	12	• Conflitos de Interesse	34
• Sem Retaliação	13	• Presentes e Entretenimento	35
• Responsabilidade da Gestão	14	• Combate ao Branqueamento de Capitais	36
• "Conformidade" em Nosso Negócio	15	• Antifraude	37
Ambiente de Trabalho Seguro e Respeitoso	16	• Comércio Internacional e Sanções	38
• Saúde e Segurança	17	• Abuso de Informação Privilegiada	39
• Diversidade e Inclusão	18	• Direito da Concorrência	40
• Sem Discriminação	18	• Negócio Justo	41
• Sem Assédio	19	compromisso com o bem maior	42
Informações e Propriedades da Empresa	20	• Gestão Ambiental	43
• Informações Confidenciais	21	• Direitos Humanos	44
• Propriedade Intelectual	22	• Atividades Cívicas, Caritativas e Políticas	45
• Ativos da Empresa	23		
• Livros e Registros	24		
• Comunicações Externas	25		
• Redes Sociais	26	Recursos	46
		Glossário	47





uma mensagem do nosso Presidente e DIRETOR EXECUTIVO

Tenho orgulho de apresentar a você o Código de Conduta da Enviri. Nosso Código fundamenta tudo o que fazemos como empresa, empregador e membro responsável de nossas comunidades. O Código nos ajuda a tomar boas decisões e fazer boas escolhas, com integridade, enquanto buscamos nossa missão de fornecer soluções ambientalmente sustentáveis.

À medida que você se familiariza com o Código, se algo não estiver claro para você, ou se você estiver incerto sobre o que fazer, converse com seu gestor, Recursos Humanos ou Conformidade Global e Ética. Se você presenciar ou suspeitar de uma violação do nosso Código, das nossas políticas ou da lei, denuncie para a Linha de Integridade Enviri ou qualquer um dos nossos recursos.

Vamos continuar fazendo negócios da maneira correta, com integridade e de acordo com nossos Valores.

Nick Grasberger
Presidente e Diretor Executivo

"Nosso Código de Conduta fundamenta tudo o que fazemos como empresa, empregador e membro responsável de nossas comunidades."





boas-vindas da
nossa liderança

**nossos valores
importam**

compromisso com
a integridade

ambiente de
trabalho seguro e
respeitoso

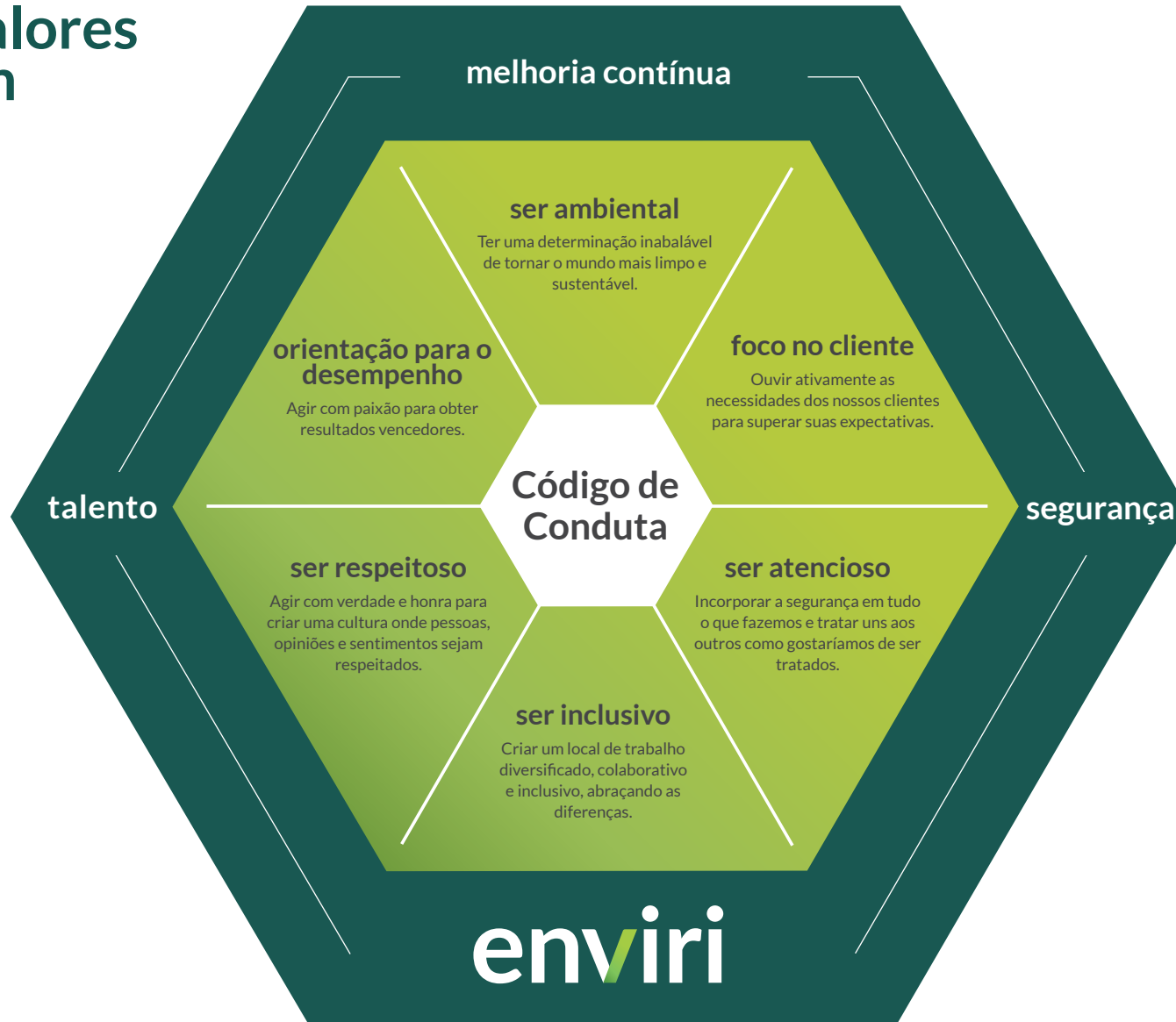
informações e
propriedades da
empresa

clientes, forne-
dores e outros
terceiros

práticas empresari-
ais éticas

compromisso com
o bem maior

nossos valores importam





boas-vindas da
nossa liderança

nossos valores
importam

**compromisso
com a integridade**
>

ambiente de
trabalho seguro e
respeitoso

informações e
propriedades da
empresa

clientes, fornece-
dores e outros
terceiros

práticas empresari-
ais éticas

compromisso com
o bem maior

compromisso com a integridade

por que isso importa.

Como funcionário da Enviri, espera-se que você faça negócios da maneira correta, de acordo com os Valores da Enviri. Todos nós somos responsáveis por promover e manter uma cultura empresarial ética.

propósito

levantar preocupações de boa fé

a linha de integridade

violações do nosso código de conduta

política de não retaliação

responsabilidade da gestão

"conformidade" em nosso negócio



boas-vindas da
nossa liderança

nossos valores
importam

**compromisso
com a integri-
dade**
< >

ambiente de
trabalho seguro e
respeitoso

informações e
propriedades da
empresa

clientes, fornece-
dores e outros
terceiros

práticas empresari-
ais éticas

compromisso com
o bem maior

propósito

A Enviri conduz negócios de forma ética e com integridade.

Nosso Código de Conduta contém os princípios básicos que você deve seguir para conduzir negócios da maneira correta.

O Código se aplica a todos os funcionários da Enviri em todo o mundo.

Esperamos que nossos contratantes, consultores, representantes, fornecedores e todos os parceiros de negócios de terceiros cumpram as disposições aplicáveis do Código ao trabalhar conosco.

Se você envolver qualquer terceiro para a Enviri, certifique-se de que o contrato ou acordo inclua nosso "Código de Conduta para Parceiros de Negócios".

Você também é responsável por seguir as leis aplicáveis ao local onde você trabalha, incluindo as leis dos Estados Unidos que se aplicam fora dos Estados Unidos, como A Lei sobre Práticas de Corrupção no Exterior dos Estados Unidos, também conhecida como "FCPA".

Se uma política, lei local ou costume conflitar com o nosso Código, siga o requisito mais rigoroso ou

entre em contato com a [Conformidade e Ética Global](#) ou o [Gabinete de Assessoria Jurídica \(OGC\)](#) para obter orientação.

O Código não aborda todos os dilemas éticos que você possa enfrentar. Se você encontrar algo que não esteja coberto pelo nosso Código, existem vários recursos para ajudá-lo: seu gestor, Recursos Humanos, Conformidade e Ética Global ou a Linha de Integridade.



pontos principais

- Familiarize-se com o Código de Conduta.
- Evite até mesmo a aparência de má conduta.
- Mantenha uma conduta profissional ao viajar a trabalho e siga nosso Código e políticas ao representar nossa Empresa.





boas-vindas da
nossa liderança

nossos valores
importam

**compromisso
com a integri-
dade**
< >

ambiente de
trabalho seguro e
respeitoso

informações e
propriedades da
empresa

clientes, forne-
dores e outros
terceiros

práticas empresari-
ais éticas

compromisso com
o bem maior

levantando preocupações de boa fé

Ao enfrentar uma decisão difícil sobre conduta comercial ou ética empresarial, entre em contato com seu gestor com sua preocupação de boa fé.

Boa fé significa que você está relatando uma preocupação que honestamente acredita ser verdadeira e não está fazendo uma denúncia maliciosa.

Se você se sentir desconfortável ao abordar seu gestor ou se já conversou com ele e não está satis-

feito com a resposta, entre em contato com Recursos Humanos, Conformidade e Ética Global ou a Linha de Integridade.

Os gestores são obrigados a notificar imediatamente a Conformidade e Ética Global se alguém relatar uma preocupação ou alegação de má conduta.

falar sem medo

Desculpas como essas podem colocar a Enviri em risco:

"Não é meu problema."

"Ninguém vai perceber."

"Só desta vez, não vai prejudicar ninguém."

"Não é minha responsabilidade."

"Vou esperar até acontecer novamente."

"Não vai fazer diferença alguma."

"A empresa pode arcar com isso."



sempre faça o que é correto





boas-vindas da
nossa liderança

nossos valores
importam

**compromisso
com a integri-
dade**
< >

ambiente de
trabalho seguro e
respeitoso

informações e
propriedades da
empresa

clientes, forne-
dores e outros
terceiros

práticas empresari-
ais éticas

compromisso com
o bem maior

a linha de integridade

Você pode denunciar preocupações de boa fé ou fazer perguntas confidenciais a qualquer momento para a **Linha de Integridade** da Enviri por telefone ou página da web.

A Linha de Integridade é operada por uma organização terceirizada.

Você pode até permanecer anônimo, onde permitido por lei.

Suas informações serão transmitidas confidencialmente à equipe de Conformidade e Ética Global da Enviri para revisão e acompanhamento.

Devido às leis locais de privacidade em certos países, a Linha de Integridade pode aceitar apenas tipos específicos de chamadas, como questões contábeis, financeiras, auditoria e suborno. Nesses países, entre em contato com seu gerente imediato, Recursos Humanos ou a Conformidade e Ética Global para relatar outros problemas.

relatório por:



nos EUA: **866-203-4957**
fora dos EUA: [clique aqui](#) para obter
números locais de acesso e instruções de
discagem

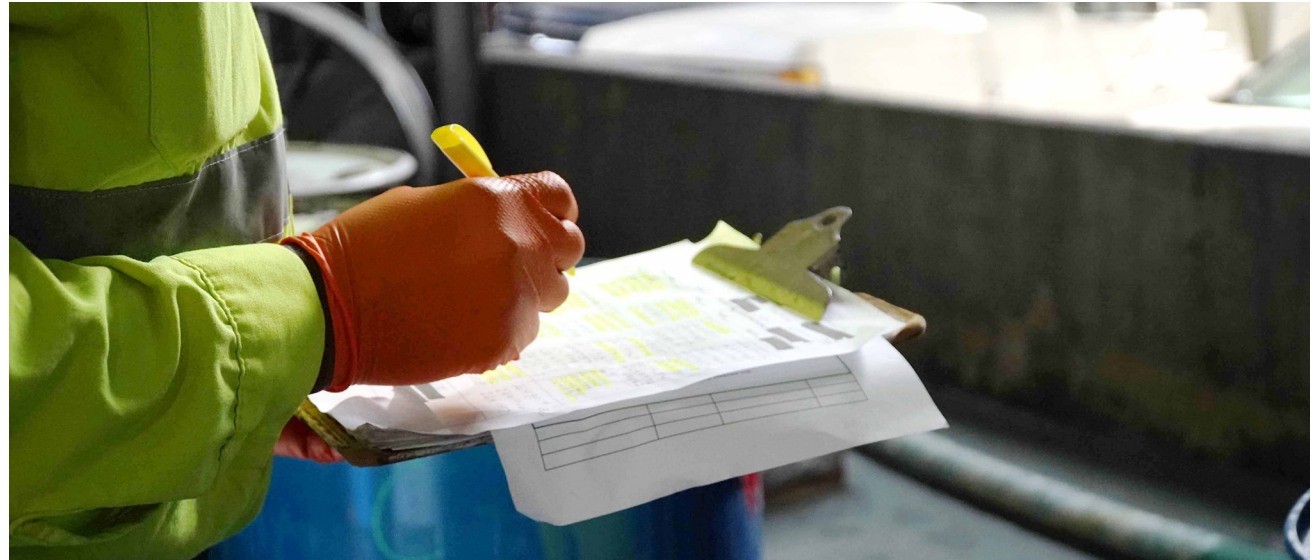


para relatório online [clique aqui](#)



violações de nosso Código de Conduta

Qualquer pessoa que violar o Código de Conduta, nossas políticas ou a lei estará sujeita a medidas disciplinares que podem levar à rescisão do emprego e/ou ações legais.



pontos principais

- Se você tiver uma preocupação ou pergunta de boa fé, entre em contato imediatamente com seu gerente, Recursos Humanos, **Conformidade e Ética Global** ou a Linha de Integridade.
- Não assuma que alguém já relatou a preocupação.
- Seja honesto ao relatar o problema e forneça todas as informações que você tem.



investigações

Levamos a sério todos os relatos de suposta má conduta.

A equipe de Conformidade e Ética Global segue um processo escrito estabelecido para revisar preocupações e investigar relatos de boa fé de suposta má conduta.

As investigações são conduzidas de forma confidencial para determinar se há alguma evidência que corrobore a(s) alegação(ões) e, em caso afirmativo, se alguma ação corretiva é necessária.

Como funcionário, você deve cooperar com qualquer investigação, o que inclui responder prontamente a todas as perguntas de forma completa e honesta, e fornecer todos os documentos ou dados solicitados.



boas-vindas da
nossa liderança

nossos valores
importam

**compromisso
com a integri-
dade**
< >

ambiente de
trabalho seguro e
respeitoso

informações e
propriedades da
empresa

clientes, forne-
dores e outros
terceiros

práticas empresari-
ais éticas

compromisso com
o bem maior

sem retaliação

Não toleramos retaliação contra quem levanta uma preocupação.

Os gerentes devem estar atentos para garantir que nenhuma retaliação ocorra quando um funcionário levanta uma preocupação.

Nunca tema retaliação ou permita que ela o desencoraje de fazer perguntas ou compartilhar preocupações. Se você sofrer ou testemunhar retaliação, relate imediatamente a situação ao Departamento de Recursos Humanos ou à [Conformidade e Ética Global](#).



saiba mais

[Política de Não-Retaliação](#)



boas-vindas da
nossa liderança

nossos valores
importam

**compromisso
com a integri-
dade**
< >

ambiente de
trabalho seguro e
respeitoso

informações e
propriedades da
empresa

clientes, fornece-
dores e outros
terceiros

práticas empresari-
ais éticas

compromisso com
o bem maior

responsabilidade da gestão

Espera-se que os gestores liderem pelo exemplo.

Se você é um gestor, garanta que sua equipe compreenda o Código de Conduta e esteja familiarizada com as políticas, procedimentos e controles internos que se aplicam às suas funções.

Nossos líderes devem criar uma cultura de ética e conformidade que encoraje os funcionários a se sentirem à vontade para levantar preocupações de boa fé sem medo de retaliação.

Garanta que os funcionários compreendam que os resultados comerciais nunca são mais importantes do que a conduta ética, a segurança e nossos Valores.



pontos
principais

Se você ocupa uma posição de liderança, espera-se que você:

- Inspire excelência nos membros da sua equipe.
- Esteja aberto a sugestões e ideias.
- Incentive seus funcionários a ler e seguir o Código de Conduta e a entrar em contato com você em caso de dúvidas ou preocupações.
- Siga os controles internos que se aplicam à sua área.
- Comunique prontamente violações do nosso Código de Conduta, políticas ou lei para a Conformidade e Ética Global ou a Linha de Integridade.
- Previna retaliações contra aqueles que se manifestam.
- Garanta a conclusão tempestiva de todos os treinamentos de Conformidade.



conformidade em nosso negócio

Todos temos a responsabilidade de promover uma forte cultura de conformidade, com um compromisso inabalável com a ética empresarial, nosso Código de Conduta e Valores, e a gestão ambiental.

Em nosso negócio, o termo "conformidade" é usado em muitos contextos. Na maioria das vezes, a conformidade refere-se ao nosso programa de "conformidade corporativa" ou às nossas obrigações de "conformidade regulatória".

- Nosso programa de conformidade corporativa é gerenciado pela nossa equipe de Conformidade e Ética Global, cuja missão é garantir a conformidade com nosso Código de Conduta e seguir as expectativas do Departamento de Justiça dos EUA para um programa eficaz de conformidade corporativa.
- Nosso programa de conformidade regulatória é gerenciado em todo o negócio da Enviri e concentra-se em nossas obrigações de cumprir leis e regulamentos específicos - muitas vezes ambientais - que regem nosso negócio.

Embora a conformidade corporativa e a conformidade regulatória sejam termos distintos, ambos envolvem a importância de práticas empresariais éticas e viver nossos Valores.





boas-vindas da
nossa liderança

nossos valores
importam

compromisso com
a integridade

**local de trabalho
seguro e respei-
toso**
>

informações e
propriedades da
empresa

clientes, fornece-
dores e outros
terceiros

práticas empresari-
ais éticas

compromisso com
o bem maior

local de trabalho seguro e respeitoso

Promovemos um local de trabalho seguro e respeitoso. Como uma empresa global, trabalhamos lado a lado com pessoas de muitas nações e culturas.

Respeitamos os diversos pontos de vista de todos. Reconhecemos que, apesar de nossas diferenças, somos guiados por um conjunto comum de Valores da Enviri e somos unidos por nossa integridade.

saúde e segurança

diversidade e inclusão

nenhuma discriminação

nenhum assédio





saúde e segurança

Nosso Valor "seja cuidadoso" reflete a importância de eliminar acidentes e doenças no local de trabalho e foi projetado para proteger nossos funcionários, clientes, ambiente de trabalho e comunidades.

Todos os funcionários e contratados da Enviri são responsáveis pela segurança no local de trabalho.

Todos nós devemos liderar pelo exemplo ao identificar e tomar medidas apropriadas para lidar com condições inseguras e promover ativamente comportamentos que criem um ambiente de trabalho positivo, seguro e saudável.

Todos os locais de trabalho da Enviri têm uma política rigorosa contra o uso de álcool, drogas ilegais ou uso indevido ou inseguro de qualquer medicamento que possa prejudicar sua capacidade de realizar seu trabalho.

Se você estiver usando um medicamento prescrito que afete sua capacidade de desempenhar suas funções, você deve alertar imediatamente seu gerente, quando permitido por lei.

Reservamo-nos o direito de testar os funcionários quanto ao uso de drogas e álcool quando permitido pela legislação aplicável.



pontos principais

- Coloque a segurança como sua maior prioridade - nunca comprometa a segurança para alcançar uma meta comercial.
- Informe imediatamente qualquer perigo potencial, acidente ou lesão.
- Colabore com todas as avaliações de risco, auditorias e investigações de acidentes e lesões.
- Não tente realizar uma tarefa para a qual você não está adequadamente treinado.
- Sempre faça as coisas da maneira mais segura - mesmo que haja uma maneira mais fácil ou rápida.
- Esteja atento à segurança e ao bem-estar dos colegas de trabalho e incentive-os a abordar imediatamente riscos desnecessários.
- Se você notar alguém trabalhando em um ambiente inseguro, pare o trabalho e relate sua preocupação imediatamente.



saiba mais

[Política de Saúde e Segurança](#)
[Políticas de Drogas e Álcool](#)



boas-vindas da
nossa liderança

nossos valores
importam

compromisso com
a integridade

ambiente de
trabalho seguro e
respeitoso
< >

informações e
propriedades da
empresa

clientes, fornece-
dores e outros
terceiros

práticas empresari-
ais éticas

compromisso com
o bem maior

diversidade e inclusão

Nossa força de trabalho diversificada é motivo de orgulho.

Valorizamos nossas diferenças em todas as formas - gênero, orientação sexual, idade, raça, deficiência, status de cidadania, origem nacional e religião, ou qualquer outra característica protegida pela legislação aplicável, e damos as boas-vindas às contribuições, perspectivas e ideias únicas de cada funcionário.

Onde quer que façamos negócios, trabalhamos juntos para promover uma cultura em que todos os funcionários sejam tratados com respeito, se sintam valorizados e tenham um forte senso de pertencimento.

nenhuma discriminação

Somos um empregador que oferece oportunidades iguais e não discriminamos com base em raça, cor, gênero, religião, sexo, origem nacional, idade, deficiência, gravidez, status de veterano protegido, estado civil ou qualquer outra característica protegida pela legislação aplicável.

Todos os assuntos relacionados ao emprego (por exemplo, recrutamento, contratação, treinamento, salário e promoção) são baseados no desempenho individual e nas qualificações para o trabalho.

A Enviri opera em muitos países, cada um com suas próprias leis, requisitos e restrições.

A melhor maneira de cumprir a lei - independentemente de sua localização - é manter todas as suas interações profissionais e respeitadas. Em caso de dúvida, entre em contato com a [Conformidade e Ética Global](#) para obter assistência.



saiba mais

[Política de Igualdade de Oportunidades de Emprego e Ação Afirmativa](#)



boas-vindas da
nossa liderança

nossos valores
importam

compromisso com
a integridade

local de trabalho
seguro e respei-
toso



informações e
propriedades da
empresa

clientes, fornece-
dores e outros
terceiros

práticas empresari-
ais éticas

compromisso com
o bem maior

nenhum assédio

Todos os funcionários devem poder trabalhar em um ambiente livre de assédio, intimidação e conduta abusiva.

Nossas políticas proíbem qualquer conduta indesejada - seja física, verbal ou visual - que crie um ambiente ofensivo, hostil ou intimidante.

Não toleramos assédio, seja de natureza sexual ou não sexual, e seja cometido por um funcionário da Enviri ou por alguém com quem fazemos negócios.

Se você presenciar ou sofrer assédio, denuncie imediatamente ao seu gerente, Recursos Humanos, Conformidade e Ética Global ou à Linha de Integridade.



pontos principais

O assédio pode assumir várias formas:

- Pessoalmente, por e-mails, mensagens de texto ou online, como nas redes sociais.
- Espalhar boatos maliciosos sobre alguém.
- Contar piadas ofensivas ou obscenas.
- Diminuir ou ridicularizar alguém por suas crenças, opiniões, origem ou aparência.
- Toques indesejados ou solicitação de favores sexuais.
- Ameaçar violência, dano ou vingança.



saiba mais

**Política Contra Assédio
Discriminatório**



boas-vindas da
nossa liderança

nossos valores
importam

compromisso com
a integridade

ambiente de
trabalho seguro e
respeitoso

**informações e
propriedades da
empresa**
>

clientes, fornece-
dores e outros
terceiros

práticas empresari-
ais éticas

compromisso com
o bem maior

informações e propriedades da empresa

Devemos manter nossos ativos seguros contra roubo, danos, desperdício, abuso e uso indevido.

informações confidenciais

propriedade intelectual

ativos da empresa

livros e registros

comunicações externas

redes sociais



boas-vindas da
nossa liderança

nossos valores
importam

compromisso com
a integridade

ambiente de
trabalho seguro e
respeitoso

informações e
propriedades da
empresa
< >

clientes, forne-
dores e outros
terceiros

práticas empresari-
ais éticas

compromisso com
o bem maior

informações confidenciais

Informações confidenciais podem incluir dados sobre nossa empresa e informações compartilhadas por nossos clientes e fornecedores.

Lidamos com informações confidenciais de forma responsável, coletando, usando e divulgando de acordo com as leis e políticas aplicáveis.

Temos a obrigação de coletar, armazenar, processar e transferir dados pessoais de forma responsável e legal.

Não divulgamos informações pessoais, exceto conforme permitido pela legislação aplicável.

Limite a quantidade de informações compartilhadas ao necessário para realizar a tarefa.

Suas obrigações de confidencialidade não limitam sua capacidade de relatar condutas indevidas a qualquer órgão governamental.



pontos principais

- Colete e armazene informações confidenciais de maneira segura.
- Divulgue informações confidenciais apenas para aqueles autorizados a recebê-las e mantenha-as protegidas por senha.
- Nunca discuta informações confidenciais em locais públicos onde sua conversa possa ser ouvida ou documentos possam ser vistos.
- Nunca compartilhe informações confidenciais em redes sociais ou as envie por meio de redes não seguras.
- Nunca grave uma conversa sem o consentimento expresso de todas as partes.
- Proteja as informações confidenciais contra roubo e uso indevido, fornecendo as salvaguardas adequadas, incluindo armazenamento protegido ou fechado.
- Se você sair da Enviri, não compartilhe nem use informações confidenciais da Enviri.



boas-vindas da
nossa liderança

nossos valores
importam

compromisso com
a integridade

ambiente de
trabalho seguro e
respeitoso

informações e
propriedades da
empresa
< >

clientes, forne-
dores e outros
terceiros

práticas empresari-
ais éticas

compromisso com
o bem maior



propriedade intelectual

A propriedade intelectual (PI) inclui patentes, marcas registradas, direitos autorais, designs, invenções, fluxos de processos, know-how e segredos comerciais.

A PI representa o conhecimento especializado e o trabalho em equipe de muitas pessoas e muitos anos de trabalho.

A PI que você cria durante o seu emprego pertence à empresa.



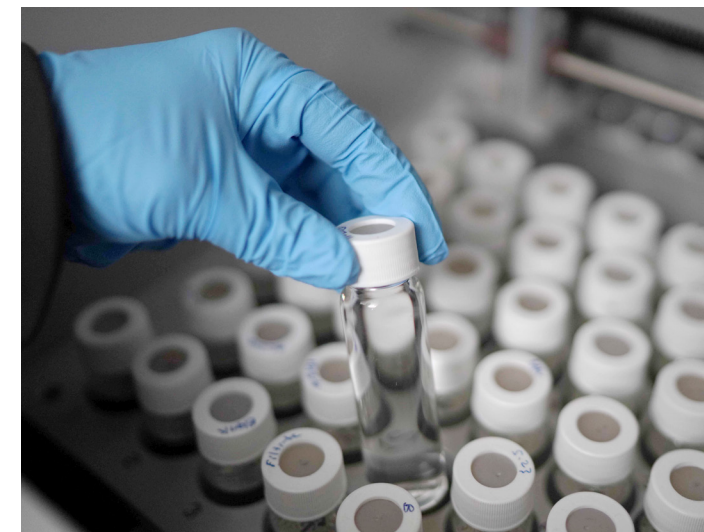
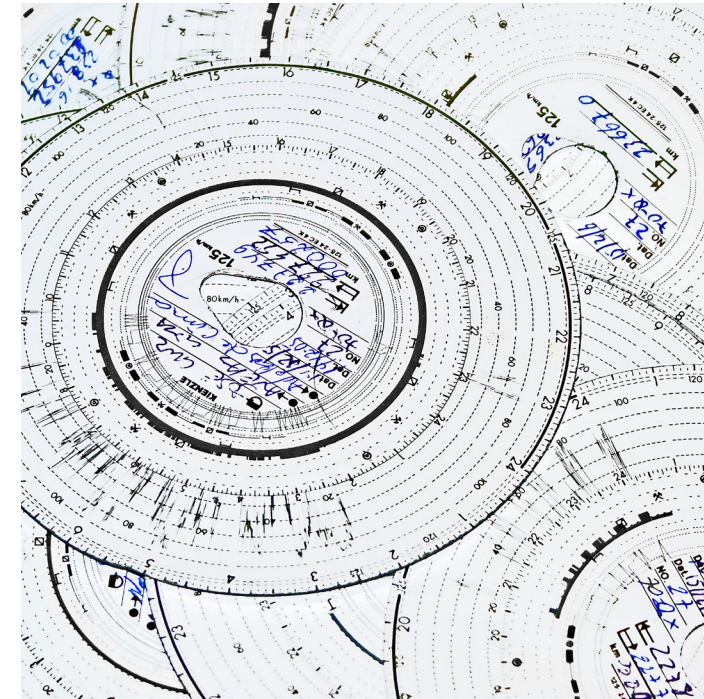
pontos principais

- Proteja nossa PI.
- Respeite a PI de outras empresas. Não a compartilhe com ninguém sem permissão.
- Compartilhe a PI apenas com aqueles que precisam dela por motivos comerciais.
- Se você sair da Enviri, NÃO (i) leve consigo qualquer PI confidencial ou (ii) compartilhe nossa PI confidencial com ninguém.



saiba mais

[Política de Ideias Não Solicitadas](#)





Ativos da empresa

Os ativos da empresa incluem os locais onde trabalhamos e a propriedade, equipamentos e suprimentos que usamos.

Relate qualquer suspeita de roubo, dano, uso indevido ou abuso dos ativos da empresa.

Os ativos da empresa incluem dispositivos eletrônicos, como computadores, laptops, telefones celulares e dispositivos móveis fornecidos pela Enviri.

Mantenha o uso seguro e a segurança desses dispositivos, bem como dos sistemas, redes e softwares que usamos para armazenar, recuperar e transmitir informações e comunicações.

Proteja nossa tecnologia contra roubo e uso não autorizado.

Se você levar dispositivos eletrônicos para um local de trabalho ou outra localização remota, mantenha-os em sua posse o tempo todo.



saiba mais

[Política de Uso Aceitável de Tecnologia da Informação](#)



pontos principais

- Cuide dos ativos da empresa como se fossem seus.
- Use os ativos da empresa apenas para fins relacionados aos negócios.
- Nunca empreste, venda ou entregue ativos, a menos que autorizado a fazê-lo.
- Devolva os ativos da empresa, incluindo dispositivos eletrônicos, ao final do seu emprego.
- Siga quaisquer acordos de não concorrência que possam estar em vigor.
- Nunca permita que alguém pegue emprestado, use ou acesse quaisquer ativos, incluindo os dispositivos eletrônicos da empresa, sem permissão.
- Nunca instale ou faça download de aplicativos de software não autorizados em qualquer dispositivo da empresa.
- Nunca acesse a rede da empresa por meio de uma rede ou dispositivo não autorizado.
- Nunca compartilhe ou deixe suas senhas à vista do público.
- Qualquer coisa que você crie, armazene, envie, compartilhe ou faça download em nossos sistemas, ativos e/ou dispositivos eletrônicos pertence à empresa, e podemos monitorar ou pesquisar esses sistemas, ativos e/ou dispositivos eletrônicos sem notificá-lo, na medida permitida pela lei.
- Nunca use os dispositivos eletrônicos da Enviri para enviar, receber, visualizar ou fazer download de conteúdo ilegal, ofensivo, discriminatório ou ameaçador; para assediar alguém; ou para revelar informações confidenciais.





boas-vindas da
nossa liderança

nossos valores
importam

compromisso com
a integridade

ambiente de
trabalho seguro e
respeitoso

informações e
propriedades da
empresa
< >

clientes, fornece-
dores e outros
terceiros

práticas empresari-
ais éticas

compromisso com
o bem maior

livros e registros

A manutenção precisa de registros é essencial para cumprir a lei e operar nosso negócio de forma eficaz.

Nossos registros devem ser oportunos, precisos e completos; nunca falsificamos, omitimos ou induzimos ao erro ao registrar dados.

Se você estiver envolvido na preparação de documentos de divulgação para arquivamentos regulatórios, seja vigilante para garantir que não represente ou omita fatos relevantes.

Sempre cumpra os requisitos legais, controles internos e financeiros, políticas e procedimentos.

Gerencie, armazene, retenha e descarte registros em conformidade com nossas políticas de retenção de registros e a lei.



saiba mais

[Política de Estrutura de Controle Interno](#)
[Política de Retenção de Registros](#)



pontos principais

- Siga nossos controles internos e forneça toda a documentação de suporte.
- Registre transações na conta, departamento e período contábil adequados.
- Documente com precisão todos os contratos com fornecedores e terceiros.
- Colabore com auditorias internas e externas, ou investigações, incluindo solicitações de suspensão legal.
- Nunca descarte informações que possam ser relevantes para uma auditoria, investigação ou litígio.
- Informe imediatamente qualquer imprecisão ou suspeita de conduta financeira imprópria.
- Cumpra todas as leis e regulamentos fiscais aplicáveis e não facilite qualquer forma de evasão fiscal.



boas-vindas da
nossa liderança

nossos valores
importam

compromisso com
a integridade

ambiente de
trabalho seguro e
respeitoso

informações e
propriedades da
empresa
< >

clientes, forne-
dores e outros
terceiros

práticas empresari-
ais éticas

compromisso com
o bem maior

comunicações externas

Para garantir que informações precisas, oportunas e completas sobre nosso negócio sejam comunicadas ao público, autoridades reguladoras e outros, designamos indivíduos para atuarem como nossos porta-vozes oficiais da empresa.

Se você receber uma solicitação de informações da mídia, não responda a menos que esteja autorizado a falar em nome da Enviri.

Encaminhe todas as consultas da mídia ao departamento de Comunicação Corporativa.

Encaminhe todas as perguntas de analistas, consultores financeiros e outros membros da comunidade de investimentos ao departamento de Relações com Investidores.

Se você for contatado por um funcionário do governo ou agência policial, entre em contato imediatamente com o consultor jurídico de sua divisão local antes de fornecer qualquer informação.

Se você for questionado como parte de uma investigação ou auditoria, coopere totalmente e forneça informações verídicas, precisas e completas.





boas-vindas da
nossa liderança

nossos valores
importam

compromisso com
a integridade

ambiente de
trabalho seguro e
respeitoso

informações e
propriedades da
empresa
<

clientes, fornece-
dores e outros
terceiros

práticas empresari-
ais éticas

compromisso com
o bem maior

redes sociais

As redes sociais incluem quaisquer canais de comunicação digital que permitem que indivíduos criem, compartilhem conteúdo e façam comentários. Os funcionários devem revisar nossas políticas que regem o uso das redes sociais.

Nossas políticas se aplicam às comunicações relacionadas a funções de trabalho e às comunicações pessoais que possam afetar a reputação de nossa empresa.

Seja respeitoso e use bom julgamento, mesmo ao usar as redes sociais para atividades pessoais. Lembre-se de que sua conduta pode impactar a forma como os outros veem a Enviri e o que representamos.



saiba mais

[Política de Mídias Sociais](#)



pontos principais

- Não poste nada em nome da Enviri nas redes sociais, a menos que esteja autorizado a fazê-lo.
- Nunca poste fotos ou vídeos do seu local de trabalho, a menos que esteja autorizado a fazê-lo.
- Use bom julgamento e discrição em suas plataformas pessoais e profissionais de redes sociais.
- Nunca desrespeite nossos clientes, fornecedores ou concorrentes nas redes sociais.
- Se você descobrir uma postagem nas redes sociais que distorce nosso negócio, serviços ou produtos, ou que possa ser prejudicial para a imagem, reputação ou negócios da Enviri, entre em contato com nosso departamento de Comunicação Corporativa.



boas-vindas da
nossa liderança

nossos valores
importam

compromisso com
a integridade

ambiente de
trabalho seguro e
respeitoso

informações e
propriedades da
empresa

**clientes, fornece-
dores e outros
terceiros**
>

práticas empresari-
ais éticas

compromisso com
o bem maior

clientes, fornecedores e outras partes terceiras

Há mais de 170 anos, a Enviri conquistou a confiança dos clientes e do público.

Todo funcionário da Enviri é responsável por manter essa confiança.

Seja ético, justo e honrado o tempo todo e não participe de ações que possam prejudicar a imagem da Enviri.

atividades de vendas e marketing

contratação responsável

relacionamentos com fornecedores

envolvimento e monitoramento de terceiros





boas-vindas da
nossa liderança

nossos valores
importam

compromisso com
a integridade

ambiente de
trabalho seguro e
respeitoso

informações e
propriedades da
empresa

**clientes, fornece-
dores e outros
terceiros**
< >

práticas empresari-
ais éticas

compromisso com
o bem maior

atividades de vendas e marketing

Somos honestos em relação aos nossos produtos, serviços e capacidades e nunca fazemos promessas que não podemos cumprir.

Em nosso marketing, publicidade e promoções, não distorcemos nem ocultamos informações.

Fornecemos aos clientes as informações necessárias para tomar uma decisão informada e sempre somos verdadeiros e precisos em nossas comunicações.



pontos principais

- Forneça informações justas e equilibradas.
- Nunca promova nossos produtos ou serviços de forma enganosa.
- Certifique-se de que nossas alegações sejam factualmente comprovadas.
- Certifique-se de que quaisquer representações escritas ou visuais reflitam com precisão os produtos ou serviços que oferecemos.



boas-vindas da
nossa liderança

nossos valores
importam

compromisso com
a integridade

ambiente de
trabalho seguro e
respeitoso

informações e
propriedades da
empresa

**clientes, fornece-
dores e outros
terceiros**
◀ ▶

práticas empresari-
ais éticas

compromisso com
o bem maior

contratação responsável

Como uma empresa que obtém grande parte de seus negócios por meio de processos formais de licitação e contratos, acreditamos que honestidade, transparência e responsabilidade são importantes para ganhar e manter contratos.

Se o seu trabalho envolve preparação ou gerenciamento de licitações e contratos, você deve cumprir todas as políticas e leis de compras aplicáveis, incluindo o uso de documentação adequada e obtenção de aprovações necessárias.

Não participe de nenhuma atividade que possa ser percebida como suborno ou tentativa de influenciar indevidamente o resultado de um contrato. Você deve reportar quaisquer atividades desse tipo ao seu gestor, Recursos Humanos, Conformidade e Ética Global, ou à Linha de Integridade.

Entenda que os requisitos em contratos relacionados ao governo podem ser mais rigorosos do que aqueles que regem contratos comerciais em geral, portanto, tenha cuidado em cumprir todas as disposições estatutárias, regulamentares e contratuais relevantes.

Evite até mesmo a aparência de qualquer conduta inadequada.



pontos principais

- Seja preciso, verdadeiro e completo ao preparar propostas para contratos.
- Cumpra todas as especificações, termos e condições dos nossos contratos.
- Crie faturas claras e precisas que reflitam os valores reais do trabalho.
- Colabore com inspeções, investigações e auditorias autorizadas.
- Proteja informações confidenciais e propriedades.
- Esteja ciente de quaisquer requisitos específicos aplicáveis a contratos relacionados ao governo.



boas-vindas da
nossa liderança

nossos valores
importam

compromisso com
a integridade

ambiente de
trabalho seguro e
respeitoso

informações e
propriedades da
empresa

**clientes, forne-
dores e outros
terceiros**
< >

práticas empresari-
ais éticas

compromisso com
o bem maior

relacionamentos com fornecedores

Trabalhamos para garantir que nossas negociações com fornecedores sejam justas, transparentes e abertas.

Selecionamos fornecedores com base em sua capacidade de fornecer o melhor valor para a Enviri, avaliando-os em termos de custo, qualidade, serviço e reputação.

Realizamos negócios apenas com fornecedores que estejam em conformidade com os requisitos legais locais e aplicáveis, bem como com as diretrizes da Enviri relacionadas aos direitos humanos, trabalho, meio ambiente e saúde e segurança.

Esperamos que nossos fornecedores sigam os padrões éticos e legais aplicáveis aos funcionários da Enviri, tais como conflitos de interesse, confidencialidade e combate à corrupção.

Os fornecedores devem reconhecer o nosso "Código de Conduta para Parceiros de Negócios".





boas-vindas da
nossa liderança

nossos valores
importam

compromisso com
a integridade

ambiente de
trabalho seguro e
respeitoso

informações e
propriedades da
empresa

**clientes, fornece-
dores e outros
terceiros**
<

práticas empresari-
ais éticas

compromisso com
o bem maior

envolvimento e monitoramento de terceiros

Somos cuidadosos na escolha de terceiros que trabalham conosco ou em nosso nome.

Certifique-se de que os potenciais parceiros de negócios de terceiros sejam respeitáveis e qualificados.

Qualquer fornecedor ou terceiro que trabalhe para a Enviri deve passar por nosso processo de due diligence antes de ser contratado.

Você também deve fornecer aos terceiros uma cópia do nosso Código de Conduta para Parceiros de Negócios, responsabilizá-los durante a condução dos negócios conosco e manter supervisão contínua de seu trabalho para a Enviri.



saiba mais

Política Anticorrupção
Política de Due Diligence
Política para Consultores, Assessores
de Negócios e Representantes
Internacionais





boas-vindas da
nossa liderança

nossos valores
importam

compromisso com
a integridade

ambiente de
trabalho seguro e
respeitoso

informações e
propriedades da
empresa

clientes, fornece-
dores e outros
terceiros

práticas empresariais éticas

compromisso com
o bem maior



práticas empresariais éticas

Vivemos nossos Valores ao conduzir negócios de forma ética e garantir conformidade com as leis e regulamentações que regem nossos negócios e setor.

anti-corrupção

conflitos de interesse

presentes e entretenimento

combate ao branqueamento de cap-

itais

anti-fraude

comércio internacional e sanções

abuso de informação privilegiada

direito da concorrência

negócio justo





anti-corrupção

A Enviri não tolera qualquer forma de suborno ou corrupção, independentemente das práticas comerciais locais.

Seguimos as leis e requisitos regulatórios nos países onde realizamos negócios.

Muitas leis anticorrupção se aplicam globalmente, incluindo a Lei sobre Práticas de Corrupção no Exterior (FCPA) dos Estados Unidos.

Nunca se envolva em suborno: ou seja, não ofereça nem aceite nada de valor para influenciar indevidamente uma decisão comercial ou obter uma vantagem indevida.

O suborno pode ocorrer tanto em interações governamentais quanto comerciais.

Um suborno pode ser algo além de dinheiro: um presente, um favor, um emprego ou até mesmo uma contribuição para caridade - se oferecido para influenciar indevidamente uma decisão.

Independentemente das práticas locais ou das práticas de outras empresas, certifique-se de evitar até mesmo a aparência de suborno, propina ou pagamento indevido.

Também somos responsáveis pelos atos daqueles que conduzem negócios em nosso nome, e podemos ser responsabilizados por quaisquer subornos oferecidos por eles em nosso nome.

Informe terceiros de que a Enviri possui uma política de tolerância zero em relação a subornos e corrupção.

Cumpra as leis locais e obtenha aprovação da Conformidade e Ética Global por meio do "Formulário A" antes de oferecer qualquer coisa de valor a um funcionário do governo. Isso inclui presentes modestos relacionados às práticas culturais locais, refeições de negócios ou qualquer forma de viagem ou entretenimento.



pontos principais

- Nunca ofereça nem aceite um suborno.
- Nunca permita que alguém ofereça ou aceite um suborno em nome da Enviri.
- Seja preciso e completo ao registrar todas as transações em nossos livros e registros.
- Relate quaisquer atos reais ou suspeitos de suborno.



Você deve saber

- A Enviri proíbe "pagamentos facilitadores". Pagamentos facilitadores são pequenos pagamentos exigidos por autoridades governamentais ou agências estrangeiras para realizar funções rotineiras, como inspecionar mercadorias ou obter licenças de transporte.
- Se você for solicitado a fazer um pagamento facilitador, discuta o assunto com a Conformidade e Ética Global.



saiba mais

[Política Anticorrupção](#)



conflitos de interesse

Cada um de nós tem a responsabilidade de tomar decisões no melhor interesse da Enviri.

Um conflito de interesse ocorre quando seus interesses pessoais interferem - ou podem interferir - nos interesses da Empresa.

Não é sempre claro se uma atividade cria um conflito de interesse, e até mesmo a aparência de conflito de interesse pode minar a confiança em você e em nossa Empresa.

Você deve informar por escrito ao seu supervisor quaisquer conflitos de interesse potenciais ou reais no momento em que for contratado ou quando surgir um conflito potencial.

Qualquer terceiro que conduza negócios em nome da Enviri deve informar por escrito ao seu contato na Enviri quaisquer conflitos de interesse potenciais ou reais ao ser contratado ou quando surgir um conflito.



saiba mais

Política de Conflitos de Interesse

Se você responder **SIM**, informe por escrito.

Se você responder **NÃO**, provavelmente está tudo bem.

Se você responder "SIM" a qualquer uma dessas perguntas, pode ter um conflito de interesse.

Essa atividade concorre com o trabalho que a Enviri realiza?

Eu, um membro da minha família ou um amigo próximo estou obtendo um benefício indevido?

Estou tirando uma oportunidade da Enviri que eu soube através do trabalho?

antes de agir, pergunte a si

01

02

03

04

05

06

faça o que é correto

Isso potencialmente interfere na minha capacidade de agir no melhor interesse da Enviri?

Estou usando os ativos, recursos ou fundos da Enviri para apoiar ou promover a atividade?

A atividade está ocupando tempo do meu trabalho na Enviri?



presentes e entretenimento

É comum trocar presentes comerciais ocasionais e modestos ou outras cortesias para expressar boa vontade. No entanto, presentes não devem ser usados como suborno ou para obter tratamento favorável.

Se você fornecer "qualquer coisa de valor" a um funcionário do governo, como presentes, refeições, viagens, hospedagem, doações ou entretenimento, consulte nossas políticas de Anti-Corrupção e Viagens e Entretenimento para obter aprovação e documentação necessárias por meio do processo "Formulário A".

Se você não tiver certeza se pode oferecer ou aceitar um presente, entre em contato com seu gerente, Recursos Humanos ou Conformidade e Ética Global.



pontos principais

Em geral, você NÃO PODE:

- Oferecer ou aceitar dinheiro ou seu equivalente em qualquer forma, independentemente do valor.
- Oferecer ou aceitar qualquer coisa de valor se isso puder ser percebido como suborno.
- Oferecer qualquer coisa de valor a um funcionário do governo sem obter as aprovações necessárias por meio do processo Formulário A prescrito em nossa Política Anticorrupção.

Em geral, você pode:

- Pagar por refeições comerciais modestas e infrequentes, onde permitido por lei.
- Fornecer entretenimento e hospitalidade razoáveis e de bom gosto.
- Aceitar refeições e refrescos modestos e infrequentes de outras pessoas durante discussões comerciais.
- Aceitar convites para entretenimento razoável e hospitalidade modesta.
- Aceitar presentes comerciais infrequentes que não sejam extravagantes ou luxuosos.



saiba mais

Presentes, Viagens e Entretenimento



boas-vindas da
nossa liderança

nossos valores
importam

compromisso com
a integridade

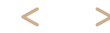
ambiente de
trabalho seguro e
respeitoso

informações e
propriedades da
empresa

clientes, forne-
dores e outros
terceiros

práticas empre-
sariais éticas

compromisso com
o bem maior



combate ao branqueamento de capitais

O branqueamento de capitais ocorre quando os lucros de atividades ilegais são movimentados por meio de negócios legítimos para ocultar sua origem.

A Enviri nunca realiza negócios conscientemente com indivíduos envolvidos em branqueamento de capitais.

Esteja atento a transações que envolvem:

- Grandes pagamentos em dinheiro
- Transferências de fundos para países onde o cliente ou fornecedor não tem negócios com a Enviri
- Solicitações para fazer um pagamento de ou para uma fonte não relacionada aos negócios do cliente ou fornecedor



boas-vindas da
nossa liderança

nossos valores
importam

compromisso com
a integridade

ambiente de
trabalho seguro e
respeitoso

informações e
propriedades da
empresa

clientes, forne-
dores e outros
terceiros

práticas empre-
sariais éticas

compromisso com
o bem maior



antifraude

Protegemos os ativos da Empresa e buscamos prevenir fraudes.

A Enviri não tolera trapaçagens, roubos ou falsificações, e nunca enganamos outras pessoas, direta ou indiretamente.

Minimize o risco de fraude seguindo todos os controles internos, fornecendo supervisão adequada das transações e garantindo que todas as transações sejam devidamente aprovadas e documentadas. Relate qualquer atividade ou transação suspeita ao seu gerente, Recursos Humanos ou Conformidade e Ética Global.

Algumas atividades que apresentam maior risco de fraude incluem:

- Processamento de pagamentos em dinheiro
- Recebimento de dinheiro em espécie
- Processamento da folha de pagamento
- Controle de estoque
- Aquisições



boas-vindas da
nossa liderança

nossos valores
importam

compromisso com
a integridade

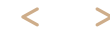
ambiente de
trabalho seguro e
respeitoso

informações e
propriedades da
empresa

clientes, forne-
dores e outros
terceiros

práticas empre-
sariais éticas

compromisso com
o bem maior



comércio internacional e sanções

Como uma empresa sediada nos Estados Unidos que realiza negócios em todo o mundo, devemos cumprir as leis e regulamentos relacionados a importação, exportação, alfândega e outras questões de conformidade comercial.

Se você estiver envolvido na movimentação de produtos, serviços, informações ou tecnologia através das fronteiras internacionais, cumpra as leis dos Estados Unidos e as leis comerciais dos países onde você realiza negócios.

A Enviri não realiza negócios com países sancionados ou partes restritas.

Se você tiver alguma dúvida relacionada ao comércio internacional e sanções, entre em contato com o Gabinete de Assessoria Jurídica ou com a Conformidade e Ética Global.

Também não participamos de nenhum boicote que não seja aprovado pelo governo dos Estados Unidos.

Se você receber uma solicitação para cumprir um boicote (ou uma solicitação para fornecer informações relacionadas a boicotes), busque orientação do Gabinete de Assessoria Jurídica.



pontos principais

- Certifique-se de que qualquer item destinado a importação ou exportação seja classificado corretamente com antecedência.
- As leis de mais de um país podem ser aplicadas em transações transfronteiriças.
- Comunique nossas políticas de conformidade comercial a terceiros que realizam negócios em nosso nome.
- Em caso de dúvida sobre os requisitos, entre em contato com o Gabinete de Assessoria Jurídica.



boas-vindas da
nossa liderança

nossos valores
importam

compromisso com
a integridade

ambiente de
trabalho seguro e
respeitoso

informações e
propriedades da
empresa

clientes, forne-
dores e outros
terceiros

práticas empre-
sariais éticas

compromisso com
o bem maior



abuso de informação privilegiada

Durante o nosso trabalho, podemos ter acesso a informações materiais não públicas ("internas") sobre a Enviri - informações que um investidor razoável consideraria importantes ao tomar uma decisão de comprar, vender ou manter nossas ações.

Também podemos ter acesso a informações internas sobre nossos fornecedores, parceiros de negócios e clientes.

Devemos proteger essas informações.

Nunca negocie com base em informações internas ou informe outras pessoas sobre informações internas.

Certos funcionários estão sujeitos a restrições mais rigorosas e só devem negociar ações da Enviri obtendo pré-aprovação durante períodos aprovados.

Se você tiver alguma dúvida sobre se pode negociar ações da nossa empresa, entre em contato com o Gabinete de Assessoria Jurídica.



saiba mais

[Política de Abuso de Informação Privilegiada](#)



pontos principais

Exemplos de informações internas:

- Estimativas de lucros ou ganhos futuros.
- Premiações ou cancelamentos de contratos importantes.
- Fusões ou aquisições planejadas.
- Mudanças na gestão executiva.
- Ações judiciais, investigações ou atividades legais.



boas-vindas da
nossa liderança

nossos valores
importam

compromisso com
a integridade

ambiente de
trabalho seguro e
respeitoso

informações e
propriedades da
empresa

clientes, forne-
dores e outros
terceiros

práticas empre-
sariais éticas

compromisso com
o bem maior



direito da concorrência

Competimos de forma justa e cumprimos as leis que promovem a concorrência e o livre comércio.

Nunca se envolva em atividades que possam limitar a concorrência e não faça nenhum acordo - formal ou informal - com um concorrente, cliente ou fornecedor que restrinja o comércio ou exclua outros da competição.

Se um concorrente começar a discutir tais assuntos, interrompa imediatamente a conversa e informe o incidente ao Gabinete de Assessoria Jurídica.



pontos principais

Tópicos proibidos de serem discutidos com um concorrente:

- Preços, custos ou condições de venda.
- Manipulação de propostas em processos de licitação competitivos.
- Divisão de mercados, territórios, produtos ou clientes.
- Restrição de produção, vendas ou produção.
- Impedir que outros entrem no mercado.
- Recusar-se a trabalhar com um cliente ou fornecedor.



boas-vindas da
nossa liderança

nossos valores
importam

compromisso com
a integridade

ambiente de
trabalho seguro e
respeitoso

informações e
propriedades da
empresa

clientes, forne-
dores e outros
terceiros

práticas empre-
sariais éticas

compromisso com
o bem maior



negócio justo

Tratamos nossos clientes, fornecedores e outras terceiras partes de forma justa.

Devemos coletar informações legal e eticamente.

Pesquisa de mercado, avaliação de produtos e análise de documentos públicos são métodos aceitáveis para obter informações; fraude, falsidade e engano não são.

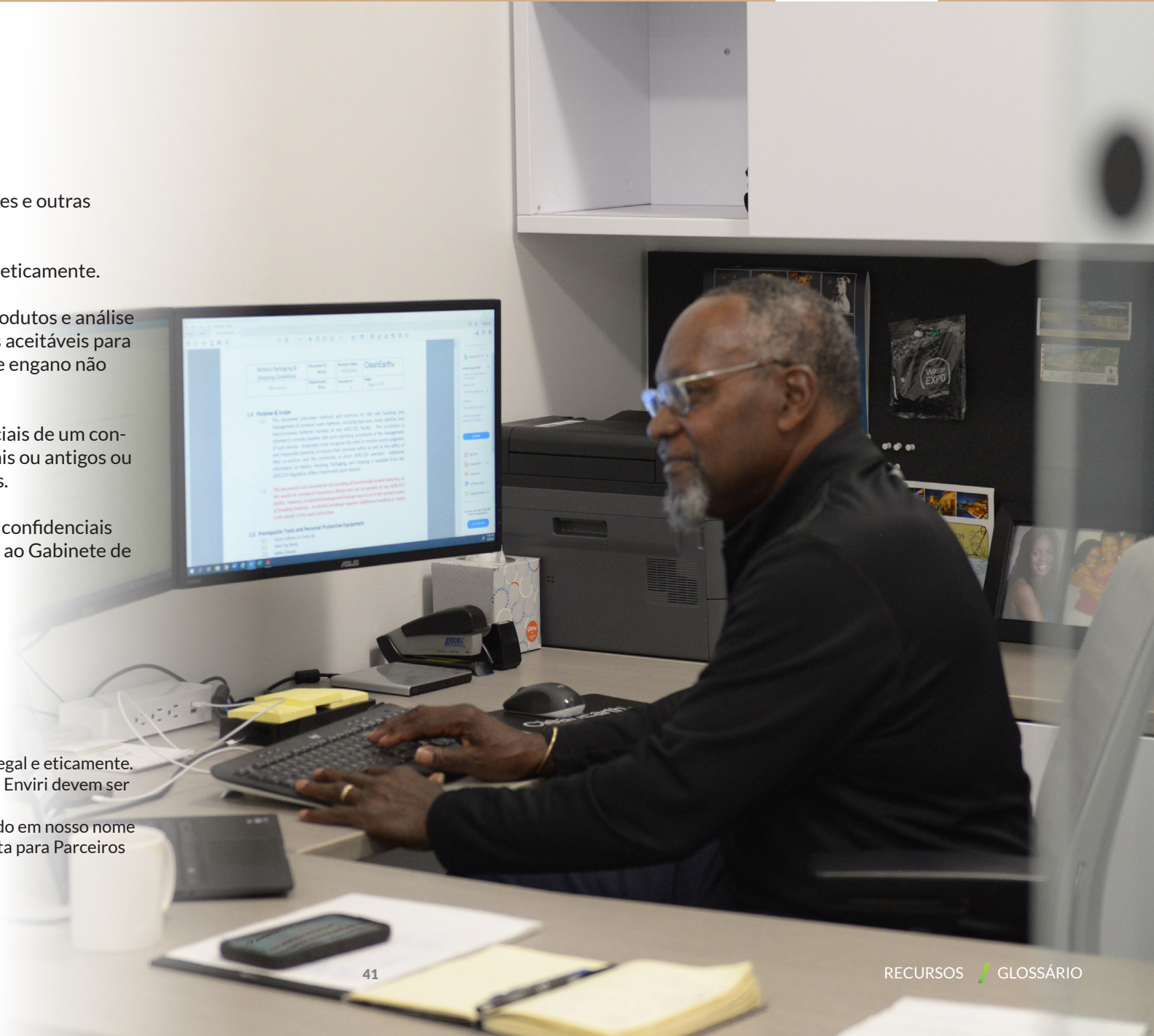
Nunca solicite informações confidenciais de um concorrente a partir de funcionários atuais ou antigos ou de terceiros, clientes ou fornecedores.

Se você receber informações que são confidenciais ou obtidas de forma imprópria, relate ao Gabinete de Assessoria Jurídica.



pontos principais

- Obtenha informações competitivas legal e eticamente.
- Informações sensíveis relacionadas à Enviri devem ser mantidas confidenciais.
- Certifique-se de que terceiros atuando em nosso nome reconheçam nosso Código de Conduta para Parceiros de Negócios.





boas-vindas da
nossa liderança

nossos valores
importam

compromisso com
a integridade

ambiente de
trabalho seguro e
respeitoso

informações e
propriedades da
empresa

clientes, forne-
dores e outros
terceiros

práticas empresari-
ais éticas

compromisso
com o bem maior



compromisso com o bem maior

Dedicamos nosso tempo, talento e energia para sermos uma empresa globalmente responsável e ética.

Também apoiamos os princípios de "ASG" para alcançar metas ambientais, sociais e de governança.

gestão ambiental

Direitos Humanos

atividades cívicas, caritativas e políticas





boas-vindas da
nossa liderança

nossos valores
importam

compromisso com
a integridade

ambiente de
trabalho seguro e
respeitoso

informações e
propriedades da
empresa

clientes, fornece-
dores e outros
terceiros

práticas empresari-
ais éticas

compromisso
com o bem maior



gestão ambiental

Estamos comprometidos em fornecer soluções ambientalmente sustentáveis e garantir o cumprimento de todas as leis e regulamentos ambientais.

Suas decisões comerciais devem sempre incorporar práticas ambientais sólidas e em conformidade.



pontos principais

- Cumpra todas as leis ambientais, incluindo regulamentos locais, estaduais e federais.
- Busque melhoria contínua no desempenho ambiental e sustentabilidade.
- Colabore com auditorias ambientais da Enviri para garantir que atendemos aos padrões aceitáveis.
- Escolha tecnologias, processos e alternativas de tratamento que reduzam o impacto ambiental das operações da Enviri.
- Forneça soluções inovadoras para ajudar os clientes a resolver seus desafios de sustentabilidade mais urgentes.
- Melhore nosso histórico de conformidade ambiental e nossa pegada ambiental por meio de eficiência operacional e melhoria contínua.



saiba mais

[Política Ambiental](#)

enviri
UNIDOS PELA INTEGRIDADE





boas-vindas da
nossa liderança

nossos valores
importam

compromisso com
a integridade

ambiente de
trabalho seguro e
respeitoso

informações e
propriedades da
empresa

clientes, forne-
dores e outros
terceiros

práticas empresari-
ais éticas

compromisso
com o bem maior



direitos humanos

Acreditamos que todo ser humano tem o direito a condições de trabalho seguras e saudáveis e a ser tratado com dignidade e respeito.

Esperamos que os fornecedores em toda a nossa cadeia de suprimentos global compartilhem nosso compromisso com os mesmos altos padrões, reconhecendo nosso Código de Conduta para Parceiros de Negócios.

Também estamos comprometidos com o abastecimento responsável de minerais de conflito.

Cumprimos as leis que exigem a divulgação de seu uso e incentivamos nossos fornecedores a adotar em políticas e sistemas semelhantes.

Proibimos:

- Trabalho infantil
- Trabalho forçado
- Punição física ou abuso
- Escravidão
- Tráfico de seres humanos



saiba mais

[Política de Direitos Humanos](#)
[Política de Minerais de Conflito](#)





boas-vindas da
nossa liderança

nossos valores
importam

compromisso com
a integridade

ambiente de
trabalho seguro e
respeitoso

informações e
propriedades da
empresa

clientes, forne-
dores e outros
terceiros

práticas empresari-
ais éticas

compromisso
com o bem maior



atividades cívicas, caritativas e políticas

Nunca utilize fundos, ativos, recursos, tempo ou a marca da Enviri para apoiar suas atividades ou opiniões pessoais, independentemente de sua natureza.

Deixe claro que suas opiniões e ações pessoais não representam as da Enviri.

Use as redes sociais de forma responsável e certifique-se de que suas opiniões pessoais, políticas ou sociais não estejam associadas à Enviri.

- A Enviri pode ocasionalmente se comunicar sobre questões políticas que possam afetar nossos negócios.
- As atividades de lobby em nome da Enviri devem ter aprovação prévia do grupo Global de Relações Governamentais do Gabinete de Assessoria Jurídica.
- A Enviri nunca diz aos funcionários como votar.





Recurso	Assunto	Contato
Linha de Integridade Enviri	Dúvidas ou preocupações sobre violações suspeitas do Código de Conduta, da lei ou de nossas políticas.	Números de telefone específicos por país: http://compliance.enviri.com/ E-mail: compliance@enviri.com Web: http://compliance.enviri.com/
Conformidade e Ética Global	Dúvidas sobre o Código de Conduta, nossas políticas, Valores ou ética empresarial	Qualquer membro da Conformidade e Ética Global (GC&E) E-mail: compliance@enviri.com Web: Portal de Conformidade e Ética Global
Embaixadores de Conformidade	Dúvidas sobre o programa de conformidade	Web: Portal de Embaixadores de Conformidade
Gabinete de Assessoria Jurídica	Dúvidas ou preocupações sobre violações suspeitas do Código de Conduta, da lei ou de nossas políticas, e consultas de qualquer autoridade ou agência governamental.	Seu consultor jurídico local E-mail: legaldepartment@enviri.com
Comunicações Corporativas	Consultas da mídia	Comunicações Corporativas E-mail: corporatecommunications@enviri.com
Ambiente, Saúde e Segurança (EH&S)	Dúvidas ou preocupações sobre questões ambientais, de saúde ou segurança	Representante de EH&S do local ou líder de EH&S da divisão Web: Portal de EH&S
Relações com Investidores	Perguntas da comunidade de investidores	Relações com Investidores E-mail: ir@enviri.com Web: Relações com Investidores
Auditoria Interna	Perguntas sobre controles internos	Qualquer membro do departamento de Auditoria Interna
Recursos Humanos	Perguntas sobre emprego, benefícios, salário, comportamento no local de trabalho, desempenho, políticas de RH e nossos Valores	Seu representante local de Recursos Humanos Web: Portal do Funcionário



Este glossário define alguns dos conceitos básicos e termos usados em nosso Código.

Abuso. Abuso refere-se ao tratamento prejudicial ou errôneo de uma pessoa ou grupo por outra pessoa ou grupo, podendo assumir várias formas, como abuso físico, emocional, verbal ou sexual.

Suborno. Oferecer, prometer, dar ou receber qualquer coisa de valor para obter uma vantagem, ação ou decisão imprópria.

Trabalho infantil. Trabalho realizado por crianças que interfere ou explora sua saúde, educação ou bem-estar geral, ou que é criminoso ou perigoso.

Ativos da empresa. Quaisquer recursos que uma empresa possui, controla ou tem acesso e são utilizados para conduzir negócios. Exemplos de ativos da empresa incluem ativos físicos, como propriedades, equipamentos e estoques, assim como ativos intangíveis, como patentes, marcas comerciais e goodwill.

Conflito de interesses. Uma situação em que os interesses pessoais de um indivíduo interferem em suas responsabilidades para com a Empresa ou nos interesses comerciais da Empresa.

Discriminação. Tratamento injusto ou desigual de uma pessoa ou grupo com base em características

protegidas por lei.

Pagamento de facilitação. Um pagamento feito a um funcionário governamental ou a um representante de uma agência governamental para avançar uma ação ou serviço rotineiro que a pessoa ou empresa tem direito legal de receber.

Fraude. Falsificar fatos para obter uma vantagem injusta.

Presente. Qualquer coisa de valor, como dinheiro, ingressos, viagens, entretenimento e hospedagem.

Boa-fé. Boa-fé significa que você acredita que suas declarações são verdadeiras e forneceu todas as informações relevantes, com boas intenções.

Funcionário governamental. Um funcionário ou nomeado de um governo ou entidade controlada pelo governo, organização, agência ou comitê. Também pode incluir funcionários ou representantes de um partido político, candidatos políticos e funcionários e membros de organizações internacionais que representam governos.

Assédio. Ações ou comentários indesejados direcionados a um indivíduo ou grupo, que podem ser físicos, verbais ou não verbais.

Tráfico de pessoas. Recrutamento, abrigamento, transferência ou recebimento de indivíduos por meio de força,

fraude ou sequestro para fins impróprios, como trabalho forçado ou exploração sexual.

Abuso de informação privilegiada. Comprar, vender ou manter valores mobiliários - ou fornecer informações privilegiadas a outros - com base em informações materiais não públicas.

Linha de Integridade. Um serviço de denúncia administrado por terceiros, onde funcionários e outras pessoas podem levantar questões ou preocupações sobre condutas que possam ser inconsistentes com a lei, nossos Valores, o Código de Conduta ou nossas políticas.

Propriedade intelectual. Conhecimentos, ideias, descobertas, fórmulas, invenções e outros ativos intangíveis que possuem valor comercial e são protegidos por leis de direitos autorais, patentes, marcas de serviço e marcas comerciais.

Comércio internacional. A troca de capital, bens e serviços entre dois ou mais países ou territórios.

Informação material não pública. Informação não pública que provavelmente afetaria a decisão de um investidor de comprar, manter ou vender os valores mobiliários de uma empresa.

Branqueamento de capitais. O processo de dis-



farçar a origem ou os lucros de atividades ilegais como legítimos.

Redes sociais. Plataformas online e aplicativos que permitem que as pessoas criem, compartilhem ou troquem informações e conteúdo com outras pessoas em um ambiente virtual.

Fornecedor. Qualquer fornecedor de produtos ou serviços para a Empresa, incluindo consultores, empreiteiros e agentes.

Terceiros. Um comprador, vendedor, agente ou outra pessoa física ou empresa envolvida em uma transação, contrato ou negócio com a Enviri, que não é um funcionário, diretor ou oficial de nossa Empresa.

enviri